

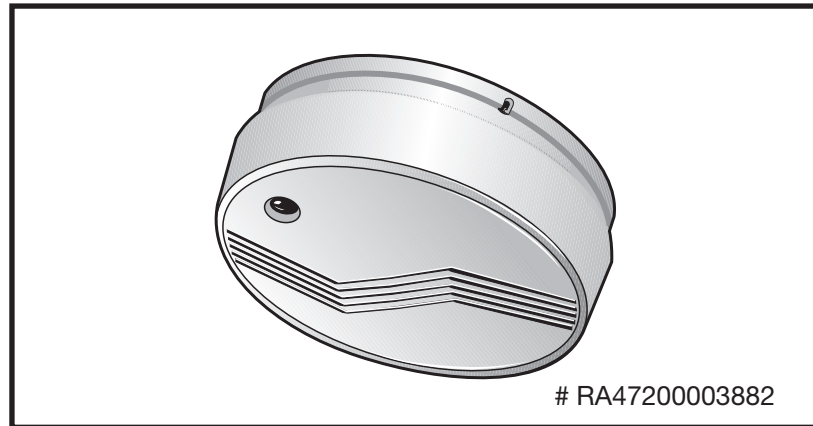
FlammEx



IEH GmbH
An der Strusbek 40
22926 Ahrensburg
Germany

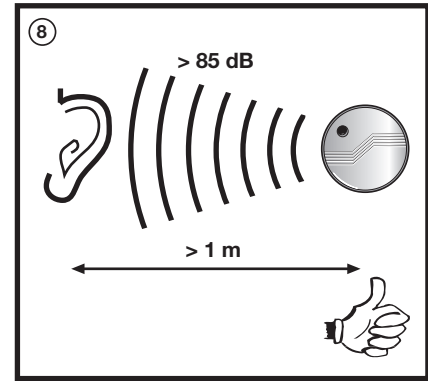
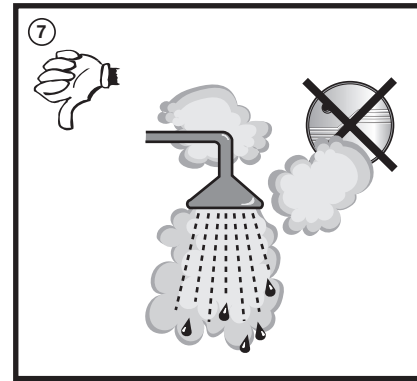
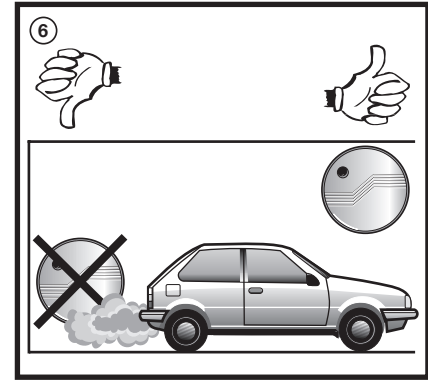
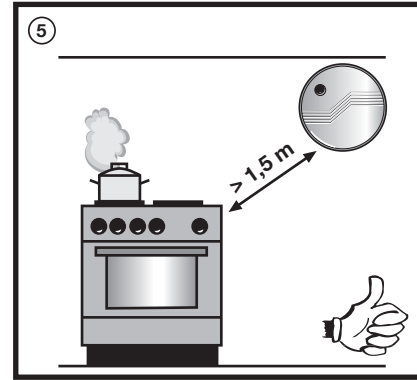
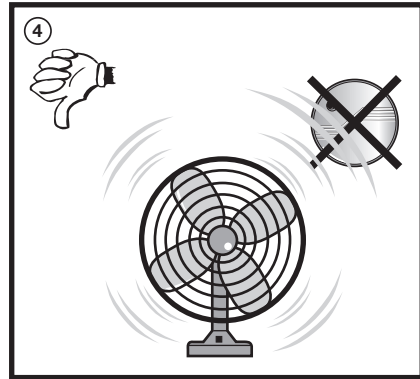
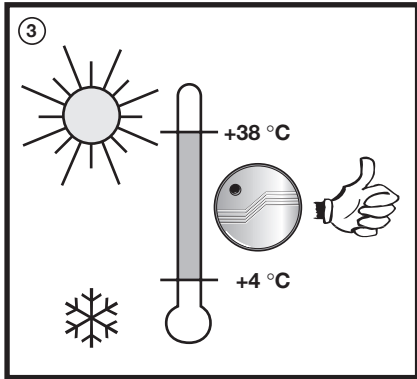
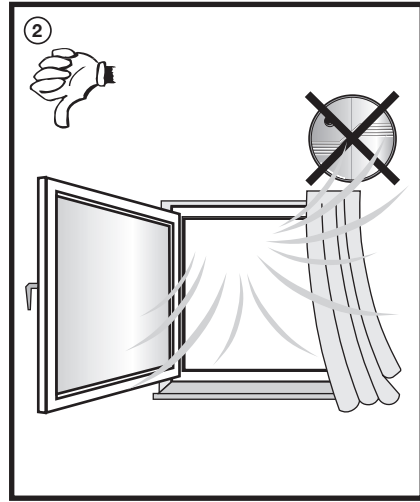
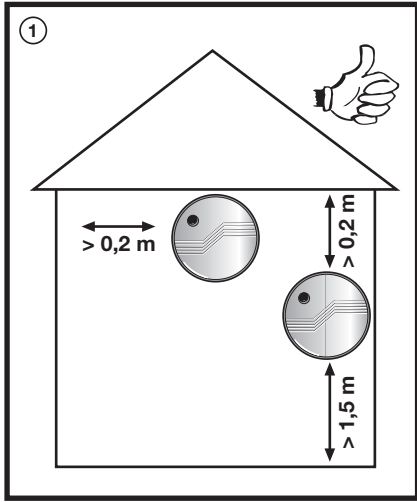
Internet: www.flammex.de
E-Mail: info@flammex.de

WA 11/2005 KAT



RA47200003882

i



FlammEx CO-Melder (Kohlenmonoxid)



Bitte sorgfältig durchlesen und aufbewahren!

1. Was Sie über Kohlenmonoxid (CO) wissen sollten

Kohlenmonoxid (CO) ist ein heimtückisches Gift. Es ist ein farb-, geruch- und geschmackloses Gas. CO-Gas entsteht bei der unvollständigen Verbrennung von kohlenstoffhaltigen Materialien und zwar dann, wenn nicht genügend Sauerstoff zur Verfügung steht. Diese Gefahr kann z. B. bei Heizkesseln, Kaminöfen und Autoabgasen auftreten. Dieses Gift sammelt sich im Blut an und verhindert dort den Transport von Sauerstoff, was zum Tod durch Ersticken führen kann. Selbst kleine Konzentrationen von CO-Gas können Hirn- oder andere Organschäden bei Ungeborenen hervorrufen, ohne dass die Mutter davon betroffen ist.

Symptome bei einer Kohlenmonoxid-Vergiftung:

Schwache Anzeichen

- Leichter Kopfschmerz
- Übelkeit/Erbrechen
- Ermüdung

Mittelstarke Anzeichen

- Starker Kopfschmerz
- Einschläfernd
- Verwirrung
- Hoher Pulsschlag

Extreme Anzeichen

- Bewusstlosigkeit
- Verkrampfungen
- Herzrhythmusstörungen
- Tod

2. Wichtige Informationen



Ein CO-Melder ist kein Ersatz für Rauch-, Feuer- oder andere Brandmelder! Dieser Melder ist für die Nutzung innerhalb von privatem Wohnraum vorgesehen. Er ist nicht für gewerbliche oder industrielle Anwendungen, für den Einsatz auf Sportbooten oder für die Berufsschiffahrt geeignet.

Wir empfehlen den Austausch Ihres FlammEx CO-Melders 5 Jahre nach Kaufdatum. Befolgen Sie bei der Installation Ihres FlammEx CO-Melders genau die Instruktionen dieser Anleitung.

3. Verhalten bei Alarm



1. Gehen Sie sofort an die frische Luft, ins Freie oder zu einem geöffneten Fenster/Tür.
2. Rufen Sie die Feuerwehr.
3. Betreten Sie nicht wieder den betroffenen Bereich bzw. entfernen Sie sich nicht von dem offenen Fenster/Tür.
4. Warten Sie das Eintreffen der Feuerwehr ab.
5. Lüften Sie alle Räume gründlich.
6. Wenn keine Gefahr mehr besteht, setzt der FlammEx CO-Melder seinen Alarm selbsttätig zurück und geht in den Normalzustand über.

4. Installation und Inbetriebnahme

Empfehlung für optimale Sicherheit:

Installieren Sie je einen CO-Melder in Kinder- und Schlafzimmern, in allen Räumen mit Gasheizungen, Herden/Öfen oder Kaminen sowie in den Fluren jeder Etage und in der Kellergarage.

Empfehlung für Mindestschutz:

Installieren Sie je einen CO-Melder in Fluren und in Räumen mit Gasheizungen, Herden/Öfen oder Kaminen.

Wandmontage:

Montieren Sie den Melder in der Nähe von Gefahrenquellen (z. B. Gasthermen) höher als 1,5 m vom Boden. **(Bild 1)**

Deckenmontage:

Der Melder muss möglichst in der Mitte der Raumdecke montiert werden. Sollte dies nicht möglich sein, muss der Melder mindestens einen Abstand von 20 cm zur Wand haben. **(Bild 1)**

Installation und Inbetriebnahme:

1. Entfernen Sie die Montageplatte. Montageplatte festhalten und den Melder gegen den Uhrzeigersinn drehen.
2. Nach Festlegung des richtigen Montageortes **(Bild 1 - 7)** die Montageplatte mit den beiliegenden Dübeln und Schrauben befestigen.

- Ziehen Sie die durchsichtige Kunststoffflasche, die aus dem Batteriefach ragt, heraus. Die Batterie wird aktiviert und der Melder quittiert dies durch einen kurzen Piepton.
- Setzen Sie den Melder so auf den Sockel, dass die Markierungen am Melder und am Sockel übereinander liegen. Drehen Sie den Melder im Uhrzeigersinn bis er einrastet. Wenn keine Batterie eingelegt wurde, kann der Batteriefachdeckel nicht geschlossen und der Melder nicht auf die Montageplatte gesetzt werden.
- Ihrem FlammEx CO-Melder liegt in der Tüte mit den Schrauben und Dübeln ein Verriegelungs-Stift bei. Dieser Stift wird in das Loch gesteckt, das sich an der Seite des Melders bildet, wenn dieser richtig in die Montageplatte eingerastet ist.
- Prüfen Sie sofort die Funktion des Melders (**siehe 6. Wartung/Funktionstest und Bild 8**).

5. Funktionsbeschreibung

Der Melder ist mit einer Batterieüberwachung ausgestattet. Eine leere Batterie wird dadurch angezeigt, dass der Melder anfängt zu piepen und die rote LED etwa alle 30 - 40 Sek. kurz aufblinkt. Der Melder ist in diesem Zustand noch für ca. 7 Tage funktionsbereit. Die Batterie sollte jedoch schnellstmöglich ausgetauscht werden. Unabhängig davon sollte die Batterie spätestens nach einem Jahr ausgetauscht werden.

Funktionstabelle:

Ton	LED	Bedeutung
kein	blinkt alle 30 Sek. kurz auf	normaler Betrieb
4x Alarmton ... 5 Sek. ... 4x Alarmton ...	leuchtet ständig	Alarmauslösung
1x Piepton ... 30 Sek. ... 1x Piepton ...	alle 30 Sek. kurz	Batterie leer
1x Piepton ... 4x Piepton ... 4x Piepton	3x kurz, 2x lang, 1x kurz	Funktionstest OK

6. Wartung

Batterieaustausch:

Die Batterie sollte spätestens nach einem Jahr getauscht werden oder sofort, wenn das Leersignal ertönt.

- Ziehen Sie den Verriegelungsstift mit einer kleinen Zange heraus.
- Nehmen Sie den Melder von der Montageplatte, indem Sie ihn gegen den Uhrzeigersinn drehen.
- Öffnen Sie das Batteriefach und tauschen Sie die 9V Block-Batterie polrichtig aus (siehe Batteriefachdeckel). Batteriefach schließen.

- Setzen Sie den Melder auf die Montageplatte und drehen Sie ihn im Uhrzeigersinn bis er einrastet. Verriegelungsstift wieder einsetzen.
- Prüfen Sie sofort die Funktion des Melders (**siehe Funktionstest**).

Wir empfehlen folgende 9 V Block-Batterien:

Alkaline: Duracell 6LR61, Energizer 6LR61, Gold Peak 1604A

Lithium: Ultra Life U9VL

Eine neue Batterie hält unter normalen Umständen ca. 1 Jahr – abhängig von der Anzahl der Tests. Ist der Melder längere Zeit hohen oder niedrigen Temperaturen oder hoher Luftfeuchtigkeit ausgesetzt, verkürzt sich die Lebensdauer der Batterie.

Funktionstest:

Überprüfen Sie die ordnungsgemäße Funktion 1x pro Woche, indem Sie die Alarmtest/Reset-Taste so lange gedrückt halten, bis ein kurzer Piepton ertönt. Die LED leuchtet dann bei ordnungsgemäßer Funktion 3x kurz und 1x lang auf. Nach ca. 2 - 3 Sek. noch 1x lang und 1x kurz. Während der beiden langen Leuchtphasen piept der Melder jeweils 4x (**siehe 5. Funktionstabelle**). Danach geht der Melder in den normalen Betrieb zurück. Beachten Sie, dass es noch andere Gefahren gibt, bei denen Ihnen die CO-Detektion dieses Melders nicht hilft, so z. B. Gaslecks, Feuer oder Explosionen. Wir empfehlen hierfür unsere FlammEx Gas-, Rauch- und Wärmemelder. Mehr Informationen erhalten Sie im Internet.

Reinigen des Melders:

Loser Staub im Inneren des Melders kann von außen mit Hilfe eines Staubsaugers durch die Lüftungsschlitze abgesaugt werden. Das Gehäuse kann von außen mit einem leicht angefeuchteten Tuch gereinigt werden. Verwenden Sie auf keinen Fall Haushaltsreiniger mit Ammoniak (Salmiakgeist) oder andere Chemikalien (wie Reinigungs- oder Lösungsmittel) am Melder oder in der Nähe des Melders. Der Melder darf nicht gestrichen oder lackiert werden!

7. Technische Daten

Batteriebetrieb	9V Alkaline Block-Batterie
Gefertigt nach	UL-Richtlinien
Signallautstärke	ca. 85 dB / 3 m
Maße	ca. Ø 127 mm, Höhe 45 mm
Konform gemäß	CE

FlammEx CO Alarm (carbon monoxide)



Please read carefully and retain!

1. What you need to know about carbon monoxide (CO)

Carbon monoxide (CO) is an insidious poison. It is a gas that has no colour, smell or taste. CO gas is formed from the incomplete combustion of materials containing carbon, namely when there is insufficient oxygen for such materials to burn properly. This danger can arise with central-heating boilers, open fireplaces and car exhausts. The poison accumulates in the blood and obstructs the passage of oxygen, which can lead to death from suffocation. Even small concentrations of CO gas can cause brain or organ damage in unborn babies without the mother being affected.

Symptoms of carbon monoxide poisoning include:

Mild indications

- Slight headache
- Nausea/vomiting
- Tiredness

Stronger indications

- Severe headache
- Drowsiness
- Confusion
- High pulse

Extreme indications

- Unconsciousness
- Cramps
- Irregular heartbeat
- Death

2. Important information



A CO alarm must not be seen as a substitute for smoke or fire alarms!

This alarm is designed for use inside private residential property.

It is not suitable for commercial or industrial applications, nor for use on boats or ships, whether leisure or working craft.

We recommend that you renew your FlammEx CO alarm every five years.

When installing your FlammEx CO alarm, closely follow the instructions provided in this user guide.

3. What to do when the alarm sounds



1. Head immediately for fresh air. Go outside or to an opened door or window.
2. Call the fire brigade.
3. Do not re-enter the affected area / do not move away from the opened window or door.
4. Wait for the fire brigade to arrive.
5. Thoroughly ventilate every room.
6. When danger no longer exists, the FlammEx CO alarm will reset itself automatically and return to its normal working mode.

4. Installation and first use

Recommended installation for optimum safety:

Install a CO alarm in every bedroom and in all rooms with gas heating, stoves/ovens or open fireplaces, plus in the hallways on every floor and in any basement garage.

Recommended installation for basic protection:

Install a CO alarm in hallways and in rooms with gas heating, stoves/ovens and/or open fireplaces.

Fitting to a wall:

Fit the alarm near to the source of danger (e. g. gas boiler) at a height of at least 1.5 m. **(picture 1)**

Fitting to the ceiling:

The alarm must be fitted as near as possible in the middle of the room's ceiling. If this is not possible, the alarm must be fitted at a distance of at least 20 cm from the wall. **(picture 1)**

Installation and first use:

1. Take off the mounting plate by holding the plate firm and turning the alarm anti-clockwise.
2. Once you have worked out the correct place to mount the alarm **(pictures 1 - 7)**, fix the mounting plate using the wall plugs and screws provided.
3. Take hold of the clear plastic bottle poking out of the battery compartment and pull it out. The battery is now activated and the alarm confirms this with a short peep.

- Position the alarm on the base so that the markers on base and alarm are in line. Now, turn the alarm clockwise until it clicks into place. If no battery has been fitted, the battery compartment cover cannot be closed and the alarm cannot be fitted onto the mounting plate.
- In the bag along with your FlammEx CO alarm, the screws and the wall plugs, there is also a locking pin. This pin is placed into the hole that forms on the side of the alarm if the alarm has clicked properly into place on the mounting plate.
- Test the alarm straightaway (see 6. 'Maintenance' and 'Testing the alarm', plus picture 8).

5. How the alarm functions

The alarm is equipped with a battery monitoring system. A low battery is indicated by the alarm starting to peep and the red LED briefly flashing around every 30 - 40 seconds. The alarm will carry on working in this condition for around another 7 days. You should nevertheless change the battery as soon as possible. Regardless of any low battery alert, you should in any case change the battery at least once a year.

Table of functions:

Sound	LED	Meaning
none	a short flash every 30 secs.	working normally
4x alarm sound ... 5 secs. ... 4x alarm sound ...	constantly lit	alarm triggered
1x peep ... 30 secs. ... 1x peep ...	a short flash every 30 secs.	battery low
1x peep ... 4x peep ... 4x peep	3x short, 2x long, 1x short	test OK

6. Maintenance

Changing the battery:

The battery should be changed at least once a year or immediately if the low battery alert sounds.

- Using a small pair of pliers, pull out the locking pin.
- Take the alarm off the mounting plate by turning it anti-clockwise.
- Open the battery compartment. Take out the old 9V block battery. Insert a new one the right way round (see battery compartment cover). Close the battery compartment.
- Place the alarm on the mounting plate and turn it clockwise until it clicks into place. Put the locking pin back in.
- Test the alarm straightaway to make sure it is working properly (see 'Testing the alarm').

We recommend the following 9 V block batteries:

Alkaline: Duracell 6LR61, Energizer 6LR61, Gold Peak 1604A

Lithium: Ultra Life U9VL

Under normal conditions a new battery will last for around a year – depending on the number of tests. If the alarm is subjected for prolonged periods to high or low temperatures, or to high air humidity, then the battery's useful life will become shorter.

Testing the alarm:

Check once a week that the alarm is working properly by pressing down the 'Alarm test/Reset' button until you hear a short peep. If the alarm is working properly, the LED will then give three short flashes and one long one. Then, after 2 - 3 seconds, one more long and one more short flash. During each of the two longer flashes, the alarm will peep 4 times (see 5. 'Table of functions'). Afterwards the alarm returns to its normal operating mode. Please note that there are other dangers where this alarm's ability to detect carbon monoxide will not help you, e. g. in the event of gas leaks, fire or explosions. For such dangers we recommend our FlammEx gas, smoke and heat alarms. You can find more information about these on our website.

Cleaning the alarm:

Loose dust inside the alarm can be sucked out through the vents using a vacuum cleaner. The alarm cover can be cleaned from the outside with a lightly dampened cloth. Under no circumstances use any domestic cleaners containing ammonia or any other chemicals (such as cleaning agents or solvents) on or anywhere near the alarm. Do not get paint or varnish on the alarm!

7. Technical data

Battery operated	9V alkaline block battery
Manufactured to	UL guidelines
Alarm volume	c. 85 dB / 3 m
Size	c. Ø 127 mm, height 45 mm
Compliant with	CE

Détecteur CO FlammEx (monoxyde de carbone)



Veillez lire cette notice avec une grande attention et la conserver !

1. Tout ce que vous devriez savoir sur le monoxyde de carbone (CO)

Le monoxyde de carbone (CO) est un poison sournois. Il est incolore, inodore et sans goût. Le gaz CO se forme par une combustion incomplète de matériaux contenant des substances carboniques, et cela se produit lorsqu'il n'y a pas suffisamment d'oxygène pour la combustion. Ce danger se produit dans l'environnement d'une chaudière, d'une cheminée et de gaz d'échappement automobiles. Ce poison se concentre dans le sang et empêche le transport de l'oxygène, cela pouvant provoquer la mort par asphyxie.

Des faibles concentrations de gaz CO sont déjà capables de provoquer chez le fœtus des dommages sur le cerveau ou d'autres organes sans que la mère n'en soit atteinte.

Symptômes de l'empoisonnement par le monoxyde de carbone :

Symptômes faibles

- Léger mal de tête
- Nausée/vomissement
- Fatigue

Symptômes moyens

- Fort mal de tête
- Engourdissement
- Confusion
- Pouls accéléré

Symptômes extrêmes

- Inconscience
- Crampes
- Troubles du rythme cardiaque
- Mort

2. Informations importantes



Un détecteur de CO ne peut pas servir à remplacer un détecteur de fumée, de flammes ou autres détecteurs d'incendie !

Ce détecteur est prévu pour une utilisation à l'intérieur de locaux privés.

Il n'est pas adapté pour des applications commerciales ou industrielles, pour une utilisation sur des bateaux de sport ou pour la navigation professionnelle. Nous recommandons de remplacer votre détecteur de CO FlammEx, 5 ans après la date d'achat. Pour le montage de votre détecteur de CO FlammEx, veuillez suivre exactement les instructions de cette notice.

3. Comportement en cas d'alarme



1. Aller respirer immédiatement de l'air frais, à l'extérieur ou par une fenêtre/porte.
2. Appeler les pompiers.
3. Ne plus pénétrer dans la zone concernée, ou ne vous éloignez plus de la fenêtre porte ouverte.
4. Attendre l'arrivée des pompiers.
5. Bien aérer toutes les pièces.
6. Quand tout danger est écarté, le détecteur de CO FlammEx cesse automatiquement de sonner l'alarme et retourne à son statut normal.

4. Installation et mise en service

Recommandation pour une sécurité optimale :

Installer un détecteur de CO dans chaque chambre d'enfant, à coucher, dans toutes les pièces comportant un chauffage au gaz, une gazinière/un poêle ou une cheminée, ainsi que sur les paliers à chaque étage, et dans le garage au sous-sol.

Recommandation pour une protection minimale :

Installer un détecteur de CO par palier et par pièce comportant un chauffage au gaz, gazinière/poêle ou une cheminée.

Montage mural :

Monter le détecteur à proximité de la source de danger (par exemple chauffage à gaz) à une hauteur supérieure à 1,5 m. (**Fig. 1**)

Montage au plafond :

Le détecteur devrait le plus possible, être monté au centre du plafond de la pièce. Si ce n'est pas possible, il faut que le détecteur soit monté obligatoirement à une distance de 20 cm par rapport au mur. (**Fig. 1**)

Installation et mise en service :

1. Démontez la plaque de montage. Tenir fermement la plaque de montage puis tourner le détecteur dans le sens inverse des aiguilles d'une montre.
2. Après avoir déterminé l'emplacement de montage exact (**Fig. 1 - 7**), fixer la plaque de montage à l'aide des chevilles et vis jointes.
3. Tirer le ruban transparent qui dépasse du logement de batterie. La batterie sera activée et le détecteur confirme ce statut par bip sonore court.

4. Disposer le détecteur sur son socle de telle manière que les marquages sur le détecteur et sur le socle correspondent. Tourner le détecteur dans le sens des aiguilles d'une montre jusqu'à ce qu'il s'encliquette. Quand la batterie est absente, le logement de batterie ne peut plus être refermé et donc le détecteur ne peut pas être monté sur son socle.
5. Votre détecteur de CO FlammEx est fourni dans une pochette avec les chevilles et les vis, ainsi qu'une tige. Cette tige doit être enfoncée dans un trou qui se forme sur le côté du détecteur quand ce dernier est correctement encliqueté sur la plaque de montage.
6. Contrôler immédiatement le fonctionnement du détecteur (**voir le point 6. Maintenance/test de fonctionnement et la Fig. 8**).

5. Description de fonctionnement

Le détecteur est équipé d'une surveillance de la batterie. Celle-ci indique que la batterie est vide, le détecteur émet des bips sonores et la diode DEL rouge clignote brièvement toutes les 30 - 40 s. Dans cet état, le détecteur peut encore fonctionner environ 7 jours. La batterie devrait toutefois être remplacée le plus rapidement possible. Indépendamment de cet état la batterie devrait être remplacée au plus tard après une année de fonctionnement.

Tableau de fonctionnement :

Son	DEL	Signification
aucun	clignote brièvement toutes les 30 s	fonctionnement normal
4x bip sonore ... 5 s ... 4x bip sonore ...	allumée en permanence	déclenchement d'alarme
1x bip sonore ... 30 s ... 1x bip sonore ...	toutes les 30 s brièvement	batterie déchargée
1x bip sonore ... 4x bip sonore ... 4x bip sonore	3x court, 2x long, 1x court	test de fonctionnement correct

6. Maintenance

remplacement de la batterie :

La batterie devrait être remplacée au plus tard après une année ou immédiatement quand le signal de batterie déchargée retentit.

1. Retirer la tige de verrouillage à l'aide d'une petite pince.
2. Démonter le détecteur de la plaque de montage, en le tournant dans le sens inverse des aiguilles d'une montre.
3. Ouvrir le logement de la batterie et remplacer le bloc de batterie 9 V en faisant attention à la polarisation (voir sur le couvercle du logement de batterie). Refermer le logement de batterie.

4. Remonter le détecteur sur sa plaque de montage, et le tourner dans le sens des aiguilles d'une montre jusqu'à ce qu'il s'encliquette. Remettre la tige de verrouillage.
5. Contrôler immédiatement le bon fonctionnement du détecteur (**voir test de fonctionnement**).

Nous recommandons l'utilisation de bloc de batteries 9 V suivants :

Alcaline : Duracell 6LR61, Energizer 6LR61, Gold Peak 1604A

Lithium : Ultra Life U9VL

Dans des conditions normales, une batterie neuve fonctionne environ 1 an – en fonction du nombre de tests effectués. Si le détecteur est exposé pendant une longue période à des températures hautes ou basses, ou à un fort taux d'humidité, la durée de vie de la batterie se réduit.

Test de fonctionnement :

Contrôler le fonctionnement correct 1x par semaine, en pressant la touche de test d'alarme/reset jusqu'à ce qu'un bip sonore bref retentisse. Si le fonctionnement est correct, l'allumage de la diode DEL est 3x court et 1x long. Après environ 2 - 3 s encore 1x long et 1x court. Pendant les deux phases d'allumage long, le détecteur émet à chaque fois 4x bips (**voir 5. Tableau de fonctionnement**). Ensuite le détecteur retourne à son statut de fonctionnement normal. Veuillez noter qu'il existe d'autres dangers que le détecteur de CO n'est pas en mesure de prévenir, ainsi par exemple les fuites de gaz, le feu ou les explosions. Pour ces risques nous recommandons l'usage des détecteurs FlammEx de gaz, fumée et chaleur. Pour plus d'informations consultez-nous sur Internet.

Nettoyage du détecteur :

La poussière accumulée à l'intérieur du détecteur peut être aspirée à l'aide d'un aspirateur au travers des ouvertures d'aération. Le boîtier peut être nettoyé de l'extérieur à l'aide d'un chiffon légèrement humidifié. Utilisez en aucun cas un nettoyant ménager contenant de l'ammoniac (solution ammoniacale) ou d'autres produits chimiques (comme des nettoyants ou des solvants) sur le détecteur ou à proximité du détecteur. Le détecteur ne doit pas être peint ou laqué !

7. Caractéristiques techniques

Batterie	Batterie bloc 9V Alcaline
Fabriqué selon	les directives UL
Puissance du signal	environ 85 dB / 3 m
Dimensions	environ Ø 127 mm, hauteur 45 mm
Conformité	CE

FlammEx CO-melder (koolmonoxide)



Zorgvuldig lezen en bewaren!

1. Wat u over koolmonoxide (CO) dient te weten

Koolmonoxide (CO) is een verraderlijk gif. Het is een kleur-, reuk- en smaakloos gas. CO-gas ontstaat door de onvolledige verbranding van koolstofhoudend materiaal en wel dan wanneer onvoldoende zuurstof beschikbaar is. Dit gevaar kan bijvoorbeeld bij verwarmingsketels, kachels en uitlaatgassen van auto's ontstaan. Dit gif concentreert zich in het bloed en verhindert daardoor het transport van zuurstof wat tot dood door verstikking kan leiden. Zelfs geringste concentraties van CO-gas kunnen bij ongeborenen hersenletsel of andere organische schade veroorzaken zonder dat de gezondheid van de moeder eronder lijdt.

Symptomen bij koolmonoxidevergiftiging:

Lichte symptomen

- Lichte hoofdpijn
- Misselijkheid/braken
- Vermoeidheid

Sterkere symptomen

- Zware hoofdpijn
- Slaapverwekkend
- Verwarring
- Snelle polsslag

Zware symptomen

- Bewusteloosheid
- Verkrampingen
- Hartritmestoornis
- Dood

2. Belangrijke informatie



Een CO-melder kan geen rookmelder, brandmelder of andere brandverklidders vervangen!

Deze melder is bedoeld voor gebruik in private woonruimten.

Hij is niet geschikt voor industriële of bedrijfstoepassingen of voor het gebruik op jachten en in de beroepsscheepvaart.

Wij raden u aan de FlammEx CO-melder 5 jaar na aankoopdatum te vervangen.

Houd u bij de montage van de FlammEx CO-melder nauwgezet aan de instructies in deze handleiding.

3. Hoe reageren bij alarm



1. Begeef u onmiddellijk in de verse lucht, buitenshuis of naar een open venster of deur.
2. Verwittig de brandweer.
3. Keer niet naar de getroffen plaats terug en verwijder u ook niet van open venster of deur.
4. Wacht tot de brandweer arriveert.
5. Zorg voor een grondige verluchting van alle ruimten.
6. Zodra het gevaar geweken is voert de FlammEx CO-melder een automatische reset van het alarm door en keert naar zijn normale toestand terug.

4. Installatie en in gebruikstelling

Aanbeveling voor optimale veiligheid:

Installeer een CO-melder in alle kinder- en slaapkamers, in alle ruimten met gasverwarming, haarden/kachels of schoorstenen evenals in de gang van iedere verdieping en in de kelder/garage.

Aanbeveling voor minimale veiligheid:

Installeer een CO-melder in gangen en in ruimten met gasverwarming, haarden/kachels of schoorstenen.

Wandmontage:

Bevestig de melder hoger dan 1,5 m in der buurt van gevaarbronnen (bijv. gasgeisers).

(Afbeelding 1)

Plafondmontage:

De melder moet zoveel mogelijk in het midden van de ruimte worden geplaatst. Is dit niet mogelijk moet de melder minstens 20 cm van de wanden verwijderd worden gemonteerd.

(Afbeelding 1)

Installatie en in gebruikstelling:

1. Verwijder de montageplaat. Montageplaat vasthouden en de melder linksom tegen de wijzers van de klok draaien.
2. De passende plaats (**afbeelding 1 - 7**) bepalen en dan de montageplaat met de meegeleverde pluggen en schroeven bevestigen.

- Trek de doorzichtige tong uit kunststof die uit het batterijvak hangt weg. De batterij wordt geactiveerd en de melder laat een korte pieptoon horen.
- Plaats de melder zo op de sokkel dat de markeringen op de melder en op de sokkel overeenkomen. Draai de melder naar rechts met de wijzers van de klok tot hij vastklikt. Indien geen batterij werd ingezet kan het deksel van het batterijvak niet gesloten en de melder niet op de montageplaat bevestigd worden.
- In het zakje met de schroeven en pluggen voor uw FlammEx CO-melder vindt u ook een vergrendelingspen. Deze pen wordt in het gat gestoken dat aan de zijkant van de melder ontstaat wanneer deze correct in de montageplaat ingeklikt is.
- Controleer onmiddellijk de functie van de melder (**zie punt 6. Onderhoud/Functietest en afbeelding 8**).

5. Functiebeschrijving

De melder is met een batterijbewaking uitgerust. Is de batterij leeg, begint de melder te piepen en knippert de rode LED ongeveer alle 30 - 40 seconden. In deze toestand functioneert de melder nog ongeveer 7 dagen. De batterij dient nochtans zo snel mogelijk te worden vervangen. Over het algemeen is het raadzaam de batterij jaarlijks te vervangen.

Functietabel:

Toon	LED	Betekenis
geen	knippert kort alle 30 sec.	normale werking
4x alarmtoon ... 5 sec. ... 4x alarmtoon ...	brandt ononderbroken	alarmactivering
1x pieptoon ... 30 sec. ... 1x pieptoon ...	alle 30 sec. kort	batterij leeg
1x pieptoon ... 4x pieptoon ... 4x pieptoon	3x kort, 2x lang, 1x kort	functietest OK

6. Onderhoud

Batterijwissel:

De batterij dient ten laatste na één jaar te worden vervangen of onmiddellijk wanneer het leeg-signaal te horen is.

- Trek de vergrendelingspen met een kleine tang weg.
- Draai de melder linksom tegen de wijzers van de klok en neem hem van de montageplaat.
- Open het batterijvak en vervang de 9V blokbatterij. Let hierbij op de polariteit (zie deksel van het batterijvak). Sluit het batterijvak.

- Zet de melder op de montageplaat en draai hem naar rechts met de wijzers van de klok mee tot hij inklikt. Zet de vergrendelingspen weer in.
- Test onmiddellijk de functie van de melder (**zie functietest**).

Wij raden de volgende 9 V blokbatterijen aan:

Alkaline: Duracell 6LR61, Energizer 6LR61, Gold Peak 1604A

Lithium: Ultra Life U9VL

Een nieuwe batterij houdt onder normale omstandigheden ongeveer 1 jaar – afhankelijk van het aantal tests. Wordt de melder langere tijd aan hoge of lage temperaturen of hoge luchtvochtigheid blootgesteld, verkort zich de levensduur van de batterij.

Functietest:

Controleer de correcte functie 1x per week door de alarmtest/reset-toets zo lang in te drukken tot u een korte pieptoon hoort. Functioneert de melder correct, knippert de LED 3x kort en 1x lang. Na ongeveer 2 - 3 sec. nog 1x lang en 1x kort. De melder piept 4x terwijl de LED lang brandt (2x) (**zie punt 5. Functietabel**). Daarna schakelt de melder terug naar normale werking. Vergeet niet dat er nog andere gevaren bestaan waarbij de CO-detectie van deze melder u niet kan helpen, zo bijvoorbeeld bij gaslek, brand of explosies. Een aanrader hiervoor zijn onze FlammEx gas-, rook- en warmtemelders. Meer informatie vindt u in het internet.

Melder reinigen:

Met behulp van een stofzuiger kunt u los stof binnenin de melder via de ventilatiespleten verwijderen. Reinig de behuizing aan de buitenkant met een licht vochtige lap. Gebruik nooit huishoudelijke poetsmiddelen met ammoniak (ammoniakgeest) of andere chemicaliën (zoals reinigings- of oplosmiddelen) aan of in de buurt van de melder. De melder nooit verven of lakken!

7. Technische gegevens

Batterijvoeding	9V alkaline blokbatterij
Geproduceerd volgens	UL-richtlijnen
Geluidssignaal	ca. 85 dB / 3 m
Afmetingen	ca. Ø 127 mm, hoogte 45 mm
Conform met	CE

Rilevatore di CO (monossido di carbonio) FlammEx



Leggere attentamente e conservare!

1. Cosa è necessario sapere sul monossido di carbonio (CO)

Il monossido di carbonio (CO) è un veleno subdolo. È un gas incolore, inodore e insapore. Il gas CO è causato dalla combustione incompleta di sostanze che contengono carbonio e cioè quando non vi è ossigeno sufficiente. Questo pericolo può presentarsi ad esempio nelle caldaie per riscaldamento, nelle stufe con camino e nei gas di scarico delle auto. Questo veleno si combina con il sangue, impedisce il trasporto di ossigeno e può causare la morte per soffocamento.

Anche concentrazioni minime di gas CO possono causare danni al cervello o ad altri organi di un eventuale nascituro senza colpire la madre.

Sintomi in caso di intossicamento da monossido di carbonio:

Sintomi lievi

- Lieve cefalea
- Nausea/vomito
- Affaticamento

Sintomi medio-forti

- Forte cefalea
- Sonnolenza
- Confusione
- Battito elevato

Sintomi estremi

- Perdita di coscienza
- Crampi
- Disturbi della frequenza cardiaca
- Morte

2. Informazioni importanti



Un rilevatore di CO non sostituisce un rilevatore di fumo, fiamma o altri rilevatori d'incendio!

Questo rilevatore è previsto per l'uso all'interno di abitazioni private.

Non è adatto per applicazioni commerciali o industriali, per l'utilizzo su imbarcazioni sportive o per la navigazione professionale. Si consiglia di sostituire il rilevatore di CO FlammEx dopo 5 anni dalla data di acquisto. Durante l'installazione del rilevatore di CO FlammEx, attenersi scrupolosamente alle istruzioni del presente manuale.

3. Comportamento in caso di allarme



1. Portarsi immediatamente all'aria fresca, all'aperto o presso una finestra/porta aperta.
2. Chiamare i vigili del fuoco.
3. Non entrare di nuovo nella zona interessata e non allontanarsi dalla finestra/porta aperta.
4. Attendere l'arrivo dei vigili del fuoco.
5. Aerare tutte le stanze completamente.
6. Quando non sussiste più alcun pericolo, il rilevatore di CO FlammEx ripristina automaticamente il proprio allarme e passa in condizione normale.

4. Installazione e messa in funzione

Raccomandazione per una sicurezza ottimale:

Installare un rilevatore di CO nella stanza dei bambini e nella camera da letto dei bambini, in tutti i locali dotati di riscaldamento a gas, cucine/stufe oppure camini nonché nei corridoi di ogni piano e nel garage cantina.

Raccomandazione per la protezione minima:

Installare un rilevatore di CO nei corridoi e nei locali con riscaldamento a gas, cucine/stufe o camini.

Installazione a parete:

Montare il rilevatore in prossimità di fonti di pericolo (es. termosifoni a gas) ad un'altezza superiore a 1,5 m. **(Figura 1)**

Installazione a soffitto:

Il rilevatore deve essere montato il più possibile al centro del soffitto della stanza. Se ciò non è possibile, il rilevatore deve essere distante almeno 20 cm dalla parete. **(Figura 1)**

Installazione e messa in funzione:

1. Rimuovere la piastra di montaggio. Tenere la piastra di montaggio e ruotare il rilevatore il senso antiorario.
2. Dopo aver determinato la corretta posizione di montaggio **(Figura 1 - 7)**, fissare la piastra di montaggio con viti e tasselli forniti in dotazione.
3. Estrarre la linguetta in plastica visibile che sorge dal vano batterie. La batteria viene attivata e il rilevatore indica tale condizione emettendo un breve beep.

4. Posizionare il rilevatore sulla base, facendo coincidere i contrassegni presenti su di esso e sulla base. Ruotare il rilevatore in senso orario finché si incastra in posizione. Se le batterie non sono state installate, non si riesce a chiudere il coperchio del vano batterie e non si riesce a inserire il rilevatore sulla piastra di montaggio.
5. Il sacchetto con viti e tasselli fornito con il rilevatore di CO FlammEx contiene anche un perno di bloccaggio. Questo perno viene inserito nel foro che si crea nella parte laterale del rilevatore se quest'ultimo viene incastrato correttamente nella piastra di montaggio.
6. Verificare immediatamente il funzionamento del rilevatore (**vedere il punto 6. Manutenzione/Test di funzionamento e la figura 8**).

5. Descrizione del funzionamento

Il rilevatore è dotato di un controllo tramite batteria. Quando una batteria è scarica, il rilevatore inizia ad emettere dei beep e il LED rosso lampeggia brevemente ogni 30 - 40 secondi. In questo stato, il rilevatore continua a funzionare ancora per circa 7 giorni. Tuttavia è opportuno sostituire la batteria al più presto. Indipendentemente da ciò, la batteria dovrà essere sostituita al più tardi dopo un anno.

Tabella del funzionamento:

Segnale acustico	LED	Significato
nessuno	lampeggia brevemente ogni 30 secondi	funzionamento normale
4 segnali di allarme ... 5 sec. ... 4 segnali di allarme ...	si accende in modo fisso	disattivazione allarme
1 beep ... 30 sec. ... 1 beep ...	breve ogni 30 sec.	batteria scarica
1 beep ... 4 beep ... 4 beep	3 brevi, 2 lunghi, 1 breve	test di funzionamento OK

6. Manutenzione

Sostituzione della batteria:

La batteria deve essere sostituita al più tardi dopo un anno oppure appena si avverte il segnale di batteria scarica.

1. Estrarre il perno di bloccaggio con una piccola pinza.
2. Togliere il rilevatore dalla piastra di montaggio ruotandolo in senso antiorario.
3. Aprire il vano batteria e sostituire la batteria da 9V con la corretta polarità (vedere il coperchio del vano batteria). Chiudere il vano batteria.
4. Inserire il rilevatore sulla piastra di montaggio e ruotarlo in senso orario finché si incastra in posizione. Reinserire il perno di bloccaggio.

5. Verificare immediatamente il funzionamento del rilevatore (**vedere Test di funzionamento**).

Si consiglia di utilizzare le seguenti batterie da 9V:

Alcaline: Duracell 6LR61, Energizer 6LR61, Gold Peak 1604A

Litio: Ultra Life U9VL

Una batteria nuova dura circa 1 anno in condizioni normali, a seconda del numero di test.

Se il rilevatore è esposto per periodi di tempo prolungati a temperature elevate o basse o ad umidità elevata, la durata utile della batteria si riduce.

Test di funzionamento:

Controllare il corretto funzionamento 1 volta alla settimana tenendo premuto il tasto del test allarme/reset finché si avverte un breve beep. Successivamente, in caso di corretto funzionamento, il LED si accende brevemente per 3 volte e 1 volta a lungo. Dopo circa 2 - 3 sec., si accende ancora 1 volta a lungo e 1 volta brevemente. Durante le due lunghe fasi di accensione, il rilevatore emette un beep rispettivamente per 4 volte (**vedere il punto 5. Tabella di funzionamento**). Quindi il rilevatore ritorna al funzionamento normale.

Tenere presente che vi sono altri pericoli per i quali la funzione di rilevamento di CO di questo rilevatore non è di aiuto, ad es., perdite di gas, incendio o esplosioni. A tale scopo si consiglia di utilizzare i nostri rilevatori di gas, fumo e calore FlammEx. Su Internet sono contenute maggiori informazioni.

Pulizia del rilevatore:

La polvere libera all'interno del rilevatore può essere aspirata dall'esterno tramite un aspirapolvere attraverso le aperture di ventilazione. L'alloggiamento può essere pulito dall'esterno con un panno leggermente umido. Mai utilizzare detersivi contenenti ammoniaca (ammoniaca liquida) o altre sostanze chimiche (quali detersivi o solventi) sul rilevatore o in prossimità di esso. Il rilevatore non deve essere verniciato o laccato!

7. Dati tecnici

Funzionamento a batteria	Batteria alcalina da 9V
Predisposta ai sensi delle	norme UL
Intensità del segnale	circa 85 dB / 3 m
Dimensioni	circa Ø 127 mm, altezza 45 mm
Conforme alle	norme CE

FlammEx CO-varnare (kolmonoxid)



Läs igenom noggrant och förvara!

1. Vad du bör veta om kolmonoxid (CO)

Kolmonoxid (CO) är ett förädliskt gift. Det är en gas som saknar färg, lukt och smak. CO-gas bildas vid ofullständig förbränning av kolhaltiga material i samband med att syre inte finns i tillräcklig mängd. Denna fara kan uppträda t.ex. vid värmepannor, kaminer och bilavgaser. Detta gift samlas i blodet och förhindrar där transporten av syre vilket kan medföra dödsfall genom kvävning. Även små koncentrationer av CO-gas kan medföra hjärn- och andra organskador på foster utan att modern drabbas.

Symptom vid en kolmonoxidförgiftning:

Svaga tecken

- Lätt huvudvärk
- Illamående/kräkningar
- Trötthet

Medelstarka tecken

- Kraftig huvudvärk
- Insomning
- Förvirring
- Hög puls

Extrema tecken

- Medvetslöshet
- Kramper
- Hjärtrytmstörningar
- Död

2. Viktig information



En CO-varnare ersätter inte rök- eller brandvarnare!

Denna varnare är avsedd för användning inomhus i privathushåll.

Den är inte lämplig för yrkesmässig användning eller inom industrier, för användning i fritidsbåtar eller för yrkessjöfart.

Vi rekommenderar att du byter ut din FlammEx CO-varnare fem år efter inköpsdatum.

Följ instruktionerna i denna bruksanvisning noga när du installerar din FlammEx CO-varnare.

3. Iakttag följande vid larm



1. Gå genast ut i friska luften utomhus eller till ett öppet fönster eller en öppen dörr.
2. Larma brandkåren.
3. Gå inte åter in i det berörda utrymmet respektive lämna inte det öppna fönstret/dörren.
4. Avvakta att brandkåren kommer till platsen.
5. Lufta alla rum grundligt.
6. När det inte längre finns någon fara stänger FlammEx CO-varnaren automatiskt av larmet och går över till normalläget.

4. Installation och idrifttagande

Rekommendation för optimal säkerhet:

Installera en CO-varnare i alla sovrum, i alla rum med gaskaminer, spisar/ugnar eller kaminer samt i korridorerna på varje plan och i källargarage.

Rekommendation för minsta skydd:

Installera vardera en CO-varnare i korridorer och i rum med gaskaminer, spisar/ugnar eller kaminer.

Montering på vägg:

Montera varnaren i närheten av riskzoner (t.ex. gaspannor) högre än 1,5 m. **(bild 1)**

Montering i tak:

Varnaren ska om möjligt monteras mitt på rummets tak. Om det inte är möjligt ska varnaren sitta minst 20 cm från väggen. **(bild 1)**

Installation och idrifttagande

1. Ta bort fästplattan. Håll i fästplattan och vrid varnaren moturs.
2. Fastställ korrekt plats för monteringen **(bild 1 - 7)** och fäst fästplattan med de medlevererade pluggarna och skruvarna.
3. Dra ut den genomskinliga plastfliken som sticker ut ur batterifacket. Batteriet aktiveras och varnaren kvitterar detta med ett kort pipande ljud.
4. Placera varnaren på sockeln så att markeringarna på varnaren och på sockeln ligger över varandra. Vrid varnaren medurs tills den snäpper fast. Om batteri inte har lagts in kan batterifackets lock inte stängas och varnaren inte placeras på fästplattan.

- Din FlammEx CO-varnare ligger i en påse med skruvarna och pluggarna och ett låsstift. Detta stift sticks in i hålet som bildas på varnarens sida när den har snäppt fast korrekt i fästplattan.
- Kontrollera direkt varnarens funktion (**se 6. Underhåll/funktionstest och bild 8**).

5. Funktionsbeskrivning

Varnaren är utrustad med en batteriövervakning. Ett batteri med för låg laddning visas genom att varnaren börjar pipa och att den röda lysdioden blinkar kort var 30 - 40:e sekund. I detta tillstånd fungerar varnaren i ytterligare ca 7 dagar. Batteriet bör dock bytas ut så snart som möjligt. Oberoende härav bör batteriet bytas ut efter ett år.

Funktionstabell:

Ton	Lysdiod	Innebörd
ingen	blinkar kort var 30:e sekund	normal drift
4x larmton ... 5 sek. ... 4x larmton ...	lyser permanent	larmet utlöses
1x pip ... 30 sek. ... 1x pip ...	var 30:e sek. kort	batteriet urladdat
1x pip ... 4x pip ... 4x pip	3x kort, 2x lång, 1x kort	funktionstest OK

6. Underhåll

Batteribyte:

Batteriet bör bytas ut senast efter ett år eller direkt när signalen som visar tomt batteri ljuder.

- Dra ut låsstiftet med en liten tång.
- Ta bort varnaren från fästplattan genom att vrida den moturs.
- Öppna batterifacket och byt ut 9-voltsbatteriet och se till att polerna är rättvända (se batterifackets lock). Stäng batterifacket.
- Placera varnaren på fästplattan och vrid den moturs tills den snäpper fast. Sätt åter i låsstiftet.
- Kontrollera genast varnarens funktion (**se funktionstest**).

Vi rekommenderar följande 9 V batterier:

Alkaliska: Duracell 6LR61, Energizer 6LR61, Gold Peak 1604A

Litium: Ultra Life U9VL

Ett nytt batteri håller under normala förhållanden ca ett år – beroende på antalet tester.

Om varnaren under längre tid är utsatt för höga eller låga temperaturer eller hög luftfuktighet

så minskar batteriets livslängd.

Funktionstest:

Kontrollera att varnaren fungerar korrekt genom att en gång i veckan hålla larm/resetknappen intryckt så länge att ett kort pip hörs. Om funktionen är OK lyser lysdioden 3x kort och 1x lång. Efter ca 2 - 3 sek. dessutom 1x lång och 1x kort. Under de båda långa faserna med tänd lysdiod piper varnaren 4 gånger (**se 5. Funktionstabell**). Därefter återgår varnaren till normal drift. Tänk på att det finns andra faror som denna varnares CO-detektion inte hjälper mot som t.ex. gasläckor, eld eller explosion. För dessa faror rekommenderar vi våra FlammEx gas-, rök- och värmevarnare. Information om dessa finns på Internet.

Rengöring av varnaren:

Löst damm inne i varnaren kan sugas bort genom luftslietsarna med hjälp av en dammsugare. Höljet kan torkas av utvändigt med en lätt fuktad trasa. Använd aldrig hushållsrengöringsmedel med ammoniak eller andra kemikalier (som rengörings- och lösningsmedel) på varnaren eller i närheten av den. Varnaren får inte målas eller lackeras!

7. Tekniska data

Batteri	9V alkaliskt batteri
Tillverkad enligt	UL-direktiv
Ljudnivå signal	ca 85 dB / 3 m
Mått	ca Ø 127 mm, höjd 45 mm
Konform enligt	CE

FlammEx Senzor CO (oxid uhoľnatý)



Prosím, starostlivo si prečítajte a uschovajte!

1. Čo by ste mali vedieť o oxide uhoľnatom (CO)

Oxid uhoľnatý (CO) je zákerný jed. Je to bezfarebný plyn bez zápachu a chute. CO plyn vzniká pri neúplnom spaľovaní materiálov obsahujúcich uhlík a síce potom, keď nie je k dispozícii dostatok kyslíka. Toto nebezpečenstvo môže vzniknúť napr. pri vykurovacích kotloch, krboch a výfukových plynch z automobilov. Tento jed sa nazbiera v krvi a zabráni prenosu kyslíka, čo môže viesť k smrti v dôsledku udusenía.

Samotné malé koncentrácie CO plynu môžu vyvolať poškodenia mozgu alebo iných orgánov pri nenarodených deťoch bez toho, aby bola ním postihnutá matka.

Symptómy pri otrave oxidom uhoľnatým:

Slabé príznaky

- Lahká bolesť hlavy
- Nevoľnosť/zvracanie
- Únava

Stredne silné príznaky

- Silná bolesť hlavy
- Zaspávajúci
- Pomätenosť
- Vysoký tep

Extrémne príznaky

- Bezvedomie
- Kŕčovité zovretie
- Poruchy srdcového rytmu
- Smrť

2. Dôležité informácie



Senzor CO nie je žiadna náhrada pre signalizačné zariadenia dymu, ohňa alebo iné požiarné signalizačné zariadenia!

Tento senzor je určený pre používanie v rámci súkromného obytného priestoru.

Nie je vhodný na komerčné alebo priemyselné použitia, pre použitie na športových člnoch alebo na profesionálnu plavbu.

Odporúčame výmenu Vášho senzora CO FlammEx 5 rokov po dátume zakúpenia.

Pri inštalácii Vášho senzora CO FlammEx sledujte presne inštrukcie tohto návodu.

3. Správanie sa pri alarme



1. Chodte okamžite na čerstvý vzduch, na voľné priestranstvo alebo k otvorenému oknu/dverám.
2. Zavolajte požiarnikov.
3. Nevstupujte znova do dotknutej oblasti, resp. nevzdľajte sa od otvoreného okna/dverí.
4. Počkajte na príchod požiarnikov.
5. Dôkladne vyvetrajte všetky miestnosti.
6. Keď už viac neexistuje žiadne nebezpečenstvo, senzor CO FlammEx vynuluje svoj alarm a prejde do normálneho stavu.

4. Inštalácia a uvedenie do prevádzky

Odporúčanie pre optimálnu bezpečnosť:

Nainštalujte jeden senzor CO do detských izieb a spálni, do všetkých miestností s plynovým vykurovaním, sporákmi/pecami alebo krbmi, ako aj na chodby každého podlažia a v pivničnej garáži.

Odporúčanie pre minimálnu ochranu:

Nainštalujte jeden senzor CO v chodbách a v miestnostiach s plynovým vykurovaním, sporákmi/pecami alebo krbmi.

Montáž na stenu:

Namontujte senzor v blízkosti zdrojov nebezpečenstva (napr. plynové termy) vyššie ako 1,5 m. **(obrázok 1)**

Montáž na strop:

Senzor sa musí namontovať podľa možnosti v strede stropu miestnosti. Ak by to nebolo možné, musí mať senzor minimálnu vzdialenosť od steny 20 cm. **(obrázok 1)**

Inštalácia a uvedenie do prevádzky:

1. Odoberte montážnu dosku. Montážnu dosku držte pevne a senzor otáčajte proti smeru pohybu hodinových ručičiek.
2. Po určení správneho montážneho miesta **(obrázok 1 - 7)** montážnu dosku upevnite s priloženými hmoždinkami a skrutkami.
3. Vytiahnite priehľadnú umelohmotnú fľaštičku, ktorá vyčnieva z priehradky na batériu. Batéria sa aktivuje a senzor toto potvrdí krátkym pípacím tónom.

- Nasad'te senzor na sokel tak, aby značky na senzore a na sokli ležali nad sebou. Otáčajte senzor v smere pohybu hodinových ručičiek, kým nezaskočí. Ak nebola vložená žiadna batéria, nemôže sa kryt priehradky na batérie zatvoriť a senzor sa nemôže nasadiť na montážnu dosku.
- K Vášmu senzoru CO FlammEx je vo vrecku so skrutkami a hmoždinkami priložený zaisťovací kolík. Tento kolík sa zastrčí do otvoru, ktorý je vytvorený na boku senzora, keď tento správne zaskočí do montážnej dosky.
- Skontrolujte okamžite funkciu senzora (**viď 6. Údržba/funkčný test a obrázok 8**).

5. Funkčný popis

Senzor je vybavený kontrolou batérie. Prázdna batéria sa zobrazí tým, že senzor začne pípať a červená dióda LED približne každých 30 - 40 sekúnd krátko zabliká. Senzor je v tomto stave ešte cca 7 dní schopný funkcie. Batéria by sa mala však podľa možnosti čo najrýchlejšie vymeniť. Nezávisle od toho by sa mala batéria vymeniť najneskôr po jednom roku.

Tabuľka funkcií:

Tón	Dióda LED	Význam
žiadny	krátko zabliká každých 30 sek.	normálna prevádzka
4x tón alarmu ... 5 sek. ... 4x tón alarmu ...	stále svieti	spustenie alarmu
1x pípací tón ... 30 sek. ... 1x pípací tón ...	každých 30 sek. krátky	batéria je prázdna
1x pípací tón ... 4x pípací tón ... 4x pípací tón	3x krátky, 2x dlhý, 1x krátky	funkčný test OK

6. Údržba

Výmena batérie:

Batéria by sa mala vymeniť najneskôr po jednom roku alebo okamžite, keď zaznie signál, ktorý oznamuje, že je batéria prázdna.

- Vytiahnite zaisťovací kolík s malým jazyčkom von.
- Odoberte senzor z montážnej dosky tak, že ho otočíte proti smeru pohybu hodinových ručičiek.
- Otvorte priehradku na batérie a vymeňte 9V blokovú batériu správne podľa pólov (viď kryt priehradky na batérie). Zatvorte priehradku na batérie.
- Nasad'te senzor na montážnu dosku a otáčajte ho v smere pohybu hodinových ručičiek, kým nezaskočí. Opäť nasad'te zaisťovací kolík.
- Ihneď skontrolujte funkciu senzora (**viď funkčný test**).

Odporúčame nasledujúce 9 V blokové batérie:

Alkalické: Duracell 6LR61, Energizer 6LR61, Gold Peak 1604A

Lítiové: Ultra Life U9VL

Nová batéria vydrží za normálnych podmienok cca 1 rok – v závislosti od počtu testov. Ak je senzor dlhší čas vystavený vysokým a nízkym teplotám alebo vysokej vlhkosti vzduchu, skraca sa životnosť batérie.

Funkčný test:

Skontrolujte riadnu funkciu 1x za týždeň tak, že budete držať tlačidlo testu alarmu/reset tak dlho, kým nezaznie krátky pípací tón. Dióda LED potom pri riadnej funkcii zasvieti 3x krátko a 1x dlho. Po cca 2 - 3 sek. ešte 1x dlho a 1x krátko. Počas obidvoch dlhých fáz svietenia zapípa senzor zakaždým 4x (**viď 5. tabuľka funkcií**). Potom sa vráti senzor späť do normálnej prevádzky. Zoberť na vedomie, že existujú aj iné nebezpečenstvá, pri ktorých Vám detekcia CO tohto senzoru nepomôže, tak napr. netesnosti plynu, požiar alebo explózie. Odporúčame Vám preto naše senzory plynu, dymu a tepelné senzory FlammEx. Viac informácií získate na internete.

Čistenie senzora:

Vol'ný prach vo vnútri senzora sa môže z vonkajšej strany vysať s pomocou vysávača cez vetráciu štrbinu. Kryt sa môže z vonkajšej strany vyčistiť s ľahko navlhčenou handrou. V žiadnom prípade nepoužívajte na senzore alebo v blízkosti senzora čistič pre domácnosť s amoniakom (čpavkový lieh) alebo iné chemikálie (ako čistiace a rozpúšťacie prostriedky). Senzor sa nesmie natrieť alebo nalakovať!

7. Technické údaje

Prevádzka batérie

Vyhotovený podľa

Hlasitosť signálu

Rozmery

Zhodný podľa

9V alkalická bloková batéria

smernice UL

cca 85 dB / 3 m

cca Ø 127 mm, výška 45 mm

CE

Hlásič CO (oxidu uhelnatého) FlammEx



Pečlivě pročtěte a uschovejte!

1. Co byste měli vědět o oxidu uhelnatém (CO)

Oxid uhelnatý (CO) je zákeřný jed. Jedná se o plyn bezbarvý, bez zápachu a chuti. Plyn CO vzniká při nedostatečném spalování materiálů obsahujících uhlík a to tehdy, pokud není k dispozici dostatečné množství kyslíku. Toto nebezpečí může nastat např. u topných kotlů, krbových kamen a výfukových plynů vozidel. Tento jed se shromažďuje v krvi a zde zabraňuje přenosu kyslíku, což může vést ke smrti způsobené zadušením.

Pouze malá koncentrace plynu CO může vyvolat poškození mozku nebo jiných orgánů nenarozených dětí bez toho, aby tím byla postižena matka.

Příznaky při otravě oxidem uhelnatým:

Lehké příznaky

- Lehká bolest hlavy
- Nevolnost/zvracení
- Malátnost

Středně silné příznaky

- Silná bolest hlavy
- Ospalost
- Zmatenost
- Vysoký puls

Extrémní příznaky

- Bezvědomí
- Křeče
- Poruchy srdečního rytmu
- Smrt

2. Důležité informace



Hlásič CO nenahrazuje kouřové čidlo, požární čidlo ani jiné hlásiče požáru!

Tento hlásič je určen pro používání v soukromém obytném prostoru.

Není vhodný pro živnostenské nebo průmyslové použití, pro použití na sportovních člunech nebo pro profesionální plavbu na lodi.

Doporučujeme výměnu Vašeho hlásiče CO FlammEx 5 let po datu koupě.

Při instalaci Vašeho hlásiče CO FlammEx přesně dbejte instrukcí tohoto návodu.

3. Chování v případě poplachu



1. Okamžitě jděte na čerstvý vzduch, ven nebo k otevřenému oknu/dveřím.
2. Zavolejte hasiče.
3. Nevstupujte opět do postižené oblasti, příp. nevzdalujte se od otevřeného okna dveří.
4. Čekejte na příjezd hasičů.
5. Všechny místnosti důkladně vyvětrejte.
6. Pokud již neexistuje žádné nebezpečí, hlásič CO FlammEx samočinně svůj poplach vypne a přejde do normálního stavu.

4. Instalace a uvedení do provozu

Doporučení pro optimální bezpečnost:

Instalujte hlásič CO v dětských pokojích a ložnicích, ve všech pokojích s plynovým topením, sporákem/kamny nebo krbem a v chodbách každého poschodí a ve sklepní garáži.

Doporučení pro minimální ochranu:

Instalujte hlásič CO v chodbách a pokojích s plynovým topením, sporákem/kamny nebo krbem.

Montáž na stěnu:

Namontujte hlásič do blízkosti zdroje nebezpečí (např. plynové termy) výše než 1,5 m.

(obrázek 1)

Montáž na strop:

Hlásič musí být namontován pokud možno ve středu stropu místnosti. Pokud by to nebylo možné, musí být hlásič vzdálen minimálně 20 cm od stěny. **(obrázek 1)**

Instalace a uvedení do provozu:

1. Odstraňte montážní desku. Pevně držte montážní desku a otáčejte hlásič proti směru hodinových ručiček.
2. Po určení správného místa montáže **(obrázek 1 - 7)** upevněte montážní desku přiloženými hmoždinkami a šrouby.
3. Vytáhněte průhlednou láhev z plastické hmoty, která vyčnívá z přihrádky na baterie. Baterie se zaktivuje a hlásič to potvrdí krátkým pípnutím.

- Nasad'te hlásič na sokl tak, aby značení na hlásiči a na soklu ležela na sobě. Otáčejte hlásičem ve směru hodinových ručiček, dokud nezapadne. Pokud nebyla vložena baterie, nemůže být zavřeno víko přihrádky na baterie a hlásič nemůže být nasazen na montážní desku.
- K vašemu hlásiči CO FlammEx je v sáčku se šrouby a hmoždinkami přiložen blokovací kolík. Tento kolík se zastrčí do díry, která se vytvoří na boční straně hlásiče, pokud je správně zasunut do montážní desky.
- Okamžitě zkontrolujte funkci hlásiče (**viz 6. Údržba/kontrola funkce a obrázek 8**).

5. Popis funkce

Hlásič je vybaven kontrolou baterií. Prázdna baterie je indikována tak, že hlásič začne pípat a asi každých 30 - 40 sek. krátce zabliká červená LED. V tomto stavu je hlásič ještě asi na 7 dní schopen funkce. Baterie by však měla být pokud možno co nejrychleji vyměněna. Nezávisle na tom by měla být baterie vyměněna nejpозději po jednom roce.

Tabulka funkcí:

Zvuk	LED	Význam
žádný	každých 30 sek. krátce zabliká	běžný provoz
4x poplašný zvuk ... 5 sek. ... 4x poplašný zvuk ...	stále svítí	spuštění poplachu
1x pípnutí ... 30 sek. ... 1x pípnutí ...	krátce každých 30 sek.	baterie je prázdná
1x pípnutí ... 4x pípnutí ... 4x pípnutí	3x krátce, 2x dlouze, 1x krátce	kontrola funkce OK

6. Údržba

Výměna baterie:

Baterie by měly být vyměněny nejpозději po jednom roce nebo okamžitě, když zazní signál, že jsou prázdné.

- Vytáhněte blokovací kolík malými kleštěmi.
- Vyjměte hlásič z montážní desky, přičemž budete otáčet hlásičem proti směru hodinových ručiček.
- Otevřete přihrádku na baterie a vyměňte blokovou baterii 9V s ohledem na správné póly (viz víko přihrádky na baterie). Uzavřete přihrádku na baterie.
- Nasad'te hlásič na montážní desku a otáčejte jím ve směru hodinových ručiček, dokud nezapadne. Opět nasad'te blokovací kolík.
- Okamžitě zkontrolujte funkci hlásiče (**viz Kontrola funkce**).

Doporučujeme následující blokové baterie 9 V:

Alkalické: Duracell 6LR61, Energizer 6LR61, Gold Peak 1604A

Lithium: Ultra Life U9VL

Nová baterie vydrží za běžných okolností asi 1 rok – v závislosti na počtu kontrol. Pokud je hlásič delší dobu vystaven vysokým nebo nízkým teplotám nebo vysoké vlhkosti vzduchu, zkracuje se životnost baterie.

Kontrola funkce:

Zkontrolujte řádnou funkci 1 x týdně, přičemž držíte stisknuté tlačítko test poplachu/reset tak dlouho, dokud nezazní jedno krátké zapípnutí. LED se při řádné funkci rozsvítí 3x krátce a 1x dlouze. Po asi 2 - 3 sekundách ještě 1x dlouze a 1x krátce. Po dobu obou dlouhých fází rozsvícení zapípá hlásič vždy 4x (**viz 5. Tabulka funkcí**). Poté se hlásič vrátí do běžného provozu. Uvědomte si, že existují i jiná nebezpečí, u kterých Vám detekce CO tohoto hlásiče nepomůže, např. únik plynu, požár nebo exploze. Za tímto účelem doporučujeme naše hlásiče na únik plynu, kouřová a tepelná čidla. Více informací se dozvíte na internetu.

Čištění hlásiče:

Volný prach uvnitř hlásiče může být zvnějšku vysán pomocí vysavače přes větrací šterbinu. Kryt může být očištěn zvnějšku lehce navlhčeným hadříkem. V žádném případě nepoužívejte na hlásič nebo v blízkosti hlásiče domácí čisticí prostředky s amoniakem (salmiakem) nebo jiné chemikálie (jako čisticí prostředky nebo rozpouštědla). Hlásič nesmí být natírán nebo lakován!

7. Technické údaje

Bateriový provoz	9V alkalická bloková baterie
Vyrobeno dle	směrnic UL
Intenzita signálu	asi 85 dB / 3 m
Rozměry	asi Ø 127 mm, výška 45 mm
V souladu s	CE

Сигнализатор FlammEx CO (окись углерода)



Пожалуйста, внимательно прочтите и сохраните!

1. Что Вам необходимо знать об окиси углерода (CO)

Окись углерода (CO) является коварным отравляющим веществом. Это – газ, не имеющий ни цвета, ни запаха, ни вкуса. Газ CO возникает при неполном сгорании углеродистых материалов, которое обусловлено отсутствием достаточного количества кислорода. Эта угроза может исходить, например, от отопительных котлов, каминных печей и отработавших газов автомобиля. Это отравляющее вещество накапливается в крови и препятствует в ней транспорту кислорода, что может приводить к смерти из-за удушья. Даже малые концентрации газа CO могут вызывать повреждения мозга или других органов у зародыша, никак не отражаясь на матери.

Симптомы при отравлении окисью углерода:

слабые признаки

- слабая головная боль
- тошнота/рвота
- усталость

средние признаки

- сильная головная боль
- сонливость
- смятение
- высокий пульс

сильные признаки

- бессознательное состояние
- судороги
- нарушения сердечного ритма
- смерть

2. Важная информация



Сигнализатор CO не является заменой сигнализатора дыма, огня и других пожарных сигнализаторов!

Этот сигнализатор предусмотрен для использования в частном жилом помещении. Он непригоден для использования в нежилых или промышленных помещениях, на спортивных судах или в профессиональном судоходстве.

Мы рекомендуем заменять Ваш сигнализатор FlammEx CO через 5 лет со дня приобретения. При монтаже Вашего сигнализатора FlammEx CO в точности соблюдайте указания настоящей инструкции.

3. Образ действий при сигналах тревоги



1. Немедленно выйдите на свежий воздух, под открытое небо или подойдите к открытому окну/двери.
2. Вызовите пожарную команду.
3. Не входите больше в зону, из которой поступил сигнал тревоги, или не отходите от открытого окна/двери.
4. Ждите прибытия пожарной команды.
5. Хорошо проветрите все помещения.
6. При исчезновении угрозы сигнализатор FlammEx CO автоматически прекращает подачу сигналов тревоги и переходит в нормальное состояние.

4. Монтаж и ввод в эксплуатацию

Рекомендация по оптимальной безопасности:

Монтируйте по одному сигнализатору CO в детской и спальном комнатах, во всех помещениях с газовым отоплением, плитами/печами или каминами, а также в коридорах каждого этажа и в подвальном гараже.

Рекомендация по минимальной защите:

Монтируйте по одному сигнализатору CO в коридорах и помещениях с газовым отоплением, плитами/печами или каминами.

Монтаж на стену:

Монтируйте сигнализатор поблизости от источников опасности (например, газовых плит) на высоте не более 1,5 м от них. **(рис. 1)**

Монтаж на потолок:

Сигнализатор должен по возможности монтироваться в центре потолка. Если это невозможно, то сигнализатор должен быть удален от стены на расстояние не менее 20 см. **(рис. 1)**

Монтаж и ввод в эксплуатацию:

1. Удалите монтажную панель. Зажмите монтажную панель и поверните сигнализатор против часовой стрелки.
2. После определения правильного места для монтажа **(рис. 1 - 7)** прикрепите монтажную панель прилагаемыми дюбелями и винтами.
3. Вытащите прозрачный пластмассовый язычок, который выступает из батарейного отсека. Батарея включается, и сигнализатор квитирует ее включение коротким звуковым сигналом.

- Установите сигнализатор на цоколе таким образом, чтобы маркировочные знаки на сигнализаторе и на цоколе находились друг над другом. Поверните сигнализатор по часовой стрелке так, чтобы он зафиксировался. Если батарея не вложена, то крышка батарейного отсека не может закрыться, и сигнализатор не может устанавливаться на монтажную панель.
- В пакетике с винтами и дюбелями, прилагаемом к Вашему сигнализатору FlammEx CO, находится запорный штифт. Этот штифт вставляется в отверстие, которое образуется сбоку на сигнализаторе, если он правильно зафиксирован в монтажной панели.
- Сразу проверьте работоспособность сигнализатора (**см. 6 «Техуход», раздел «Проверка работоспособности» и рис. 8**).

5. Функциональное описание

Сигнализатор оснащен системой контроля батареи. При недостаточном заряде батареи сигнализатор подает звуковые сигналы, а красный светодиод подает короткие световые сигналы через каждые 30 - 40 секунд. В этом состоянии сигнализатор остается работоспособным еще около 7 дней. Тем не менее, следует как можно скорее заменить батарею. Независимо от этого батарея должна заменяться не реже одного раза в год.

Функциональная таблица:

Звуковой сигнал	СИД	Значение
нет	короткий световой сигнал через каждые 30 секунд	нормальный режим
4 звуковых сигнала тревоги ... 5 сек. ...	длительный световой сигнал	сработала
4 звуковых сигнала тревоги ...		тревожная сигнализация
1 звуковой сигнал ... 30 сек. ... 1 звуковой сигнал ...	короткий световой сигнал через каждые 30 секунд	заряд батареи израсходован
1 звуковой сигнал ... 4 звуковых сигнала ...	3 коротких, 2 длинных, 1 короткий световой сигнал	проверка работоспособности: ОК

6. Техуход

Замена батареи:

Батарея должна заменяться не позже чем через год или сразу при поступлении звукового сигнала о том, что заряд израсходован.

- Вытащите запорный штифт маленькими клещами.
- Снимите сигнализатор с монтажной панели, повернув его против часовой стрелки.
- Откройте батарейный отсек и замените блок батареи 9 В, соблюдая правильную полярность (см. указатели на крышке батарейного отсека). Закройте батарейный отсек.

- Установите сигнализатор на монтажную панель и поверните его по часовой стрелке так, чтобы он зафиксировался. Вставьте запорный штифт на место.
- Сразу проверьте работоспособность сигнализатора (**см. «Проверка работоспособности»**).

Мы рекомендуем следующие блоки батарей 9 В:

Щелочные: Duracell 6LR61, Energizer 6LR61, Gold Peak 1604A

Литиевые: Ultra Life U9VL

При нормальных обстоятельствах новая батарея обеспечивает эксплуатацию в течение (приблизительно) 1 года (в зависимости от числа проверок). Если сигнализатор в течение продолжительного времени подвержен воздействию высокой или низкой температуры или влажности воздуха, то срок службы батареи сокращается.

Проверка работоспособности:

1 раз в неделю проводите проверку на надлежащее функционирование. Для этого нажмите кнопку «контроль тревожной сигнализации/сброс» и удерживайте ее в нажатом положении до тех пор, пока не поступит короткий звуковой сигнал. При правильном функционировании затем следуют 3 коротких и 1 длинный световой сигнал СИД. Через 2 - 3 секунды еще 1 длинный и 1 короткий световой сигнал СИД. Во время каждого из длинных световых сигналов сигнализатор подает по 4 звуковых сигнала (**см. функциональную таблицу в разделе 5**). Затем сигнализатор возвращается в нормальный режим.

Помните, что еще существуют другие виды опасности, в обнаружении которых сигнализатор CO не поможет, например, утечки газа, пожары или взрывы. В связи с этим мы рекомендуем наши сигнализаторы газа, дыма и тепловые пожарные сигнализаторы FlammEx. Подробную информацию Вы найдете в Интернете.

Чистка сигнализатора:

Пыль, осевшую во внутренней части сигнализатора, можно удалять через вентиляционные щели снаружи при помощи пылесоса. Корпус можно протирать снаружи слегка смоченной тканью. Запрещается использовать бытовые чистящие средства с аммиаком (нашатырным спиртом) или другие химикаты (например, моющие средства или растворители) на сигнализаторе или вблизи от сигнализатора. Запрещается красить или лакировать сигнализатор!

7. Технические данные

Батарейный режим
Изготовлен в соответствии с
Громкость сигнала
Размеры
Соответствует стандартам

блок щелочной батареи 9 В
директивами UL
~ 85 дБ / 3 м
диаметр ~ Ø 127 мм, высота ~ 45 мм
СЕ

Sygnalizator obecności CO (tlenku węgla) typu FlammEx



Proszę starannie przeczytać i przechować!

1. Co powinniście Państwo wiedzieć o tlenku węgla (CO)

Tlenek węgla (CO) jest trującą podstępą. Jest on bezbarwnym, bezwonny i pozbawionym smaku gazem. Gaz CO powstaje przy niecałkowitym spalaniu materiałów zawierających węgiel, a mianowicie wówczas, gdy niedostępna jest wystarczająca ilość tlenu. Niebezpieczeństwo to może wystąpić np. w przypadku kotłów grzewczych, pieców kominowych i spalin samochodowych. Truczina ta gromadzi się w krwi i uniemożliwia tam transport tlenu, co może prowadzić do śmierci wskutek uduszenia. Nawet niewielkie stężenia gazu CO mogą spowodować uszkodzenia mózgu lub innych organów u nienarodzonych, nie powodując przy tym uszkodzenia organizmu matki.

Symptomy zatrucia tlenkiem węgla:

Objawy słabe

- Lekki ból głowy
- Nudności/wymioty
- Zmęczenie

Objawy średnio silne

- Silny ból głowy
- Działanie usypiające
- Oszołomienie
- Wysoki puls

Objawy ekstremalne

- Utrata przytomności
- Skurcze
- Zakłócenia rytmu serca
- Śmierć

2. Ważne informacje



Sygnalizator obecności CO typu FlammEx nie zastępuje czujki dymowej, ostrzegacza pożarowego lub innych sygnalizatorów pożarowych!

Niniejszy sygnalizator jest przewidziany do użytkowania wewnątrz prywatnych pomieszczeń mieszkalnych. Nie nadaje się on do użytku gospodarczego lub przemysłowego, do stosowania na łodziach sportowych lub do żeglugi profesjonalnej. Zalecamy wymianę sygnalizatora obecności CO typu FlammEx po 5 latach od daty zakupu. Przy instalowaniu sygnalizatora obecności CO typu FlammEx proszę dokładnie przestrzegać zaleceń podanych w niniejszej instrukcji.

3. Postępowanie w razie wystąpienia alarmu



1. Proszę natychmiast wyjść na świeże powietrze, na dwór lub podejść do otwartego okna/drzwi.
2. Wezwać straż pożarną.
3. Proszę nie wracać znowu do zagrożonego obszaru względnie nie odchodzić od otwartego okna/drzwi.
4. Odczekać na przybycie straży pożarnej.
5. Dokładnie przewietrzyć wszystkie pomieszczenia.
6. Gdy niebezpieczeństwo już więcej nie występuje sygnalizator obecności CO typu FlammEx samoczynnie skasuje swój alarm i przejdzie do swojego stanu normalnego.

4. Instalowanie i uruchomienie

Zalecenie celu osiągnięcia optymalnego bezpieczeństwa:

Należy zainstalować po jednym sygnalizatorze obecności CO w pokojach dzieciennych i sypialniach, we wszystkich pomieszczeniach z ogrzewaniem gazowym, kuchenkami/piecami lub kominkami oraz w korytarzach na każdym piętrze i w garażu podziemnym.

Zalecenie w celu osiągnięcia ochrony minimalnej:

Należy zainstalować po jednym sygnalizatorze obecności CO w pomieszczeniach z ogrzewaniem gazowym, kuchenkami/piecami lub kominkami.

Montaż naścienny:

Sygnalizator należy zamontować w pobliżu źródeł niebezpieczeństwa (na przykład term gazowych) na wysokości większej niż 1,5 m. (**rysunek 1**)

Montaż sufitowy:

Sygnalizator należy zamontować w miarę możliwości na środku sufitu pomieszczenia. Jeżeli nie jest to możliwe, to sygnalizator powinien mieć odstęp co najmniej 20 cm od ściany. (**rysunek 1**)

Instalowanie i uruchomienie:

1. Zdjąć płytę montażową. Przytrzymać płytę montażową i pokręcić sygnalizator w kierunku przeciwnym do ruchu wskazówek zegara.
2. Po ustaleniu właściwego miejsca montażu (**rysunek 1 - 7**) zamocować płytę montażową za pomocą załączonych do sygnalizatora kołków i śrub.
3. Ściągnąć przezroczystą nakładkę z tworzywa sztucznego, która wystaje z kieszeni na baterię. Bateria zostaje aktywowana i sygnalizator potwierdza to krótkim sygnałem piszczącym

- Osadzić sygnalizator na cokole w taki sposób, żeby oznakowania na sygnalizatorze i na cokole leżały jedno nad drugim. Pokręcić sygnalizator w kierunku ruchu wskazówek zegara aż wżębi się. Jeżeli bateria nie została założona, to nie można zamknąć pokrywy kieszeni na baterię ani osadzić sygnalizatora na płycie montażowej.
- Do Państwa sygnalizatora obecności CO dołączono w torebce obok kołków i śrub również kołek blokujący. Kołek ten należy wetknąć do otworu, który powstaje na boku sygnalizatora, gdy ten jest prawidłowo wżębiony do płyty montażowej.
- Proszę natychmiast skontrolować funkcjonowanie sygnalizatora (**patrz 6. Konserwacja/test funkcjonowania i rysunek 8**).

5. Opis funkcjonowania

Sygnalizator jest wyposażony w kontrolę baterii. Wyczerpana bateria jest sygnalizowana przez to, że sygnalizator zaczyna piszczeć, a czerwona LED rozbłyśkuje na krótko mniej więcej co 30 - 40 sekund. W tym stanie sygnalizator jest gotowy do pracy jeszcze przez około 7 dni. Baterię należy jednak jak najszybciej wymienić. Niezależnie od tego należy wymienić baterię najpóźniej po upływie 1 roku.

Tabela funkcjonowania:

Dźwięk	LED	Znaczenie
brak	rozbłyśkuje na krótko co około 30 sekund	praca normalna
4x dźwięk alarmowy ... 5 sek. ... 4x dźwięk alarmowy ...	świeci się ciągle	wyzwolenie alarmu
1x dźwięk piszczący ... 30 sek. ... 1x dźwięk piszczący ...	co 30 sekund na krótko	wyczerpana bateria
bateria 1x dźwięk piszczący ... 4x dźwięk piszczący ... 4x dźwięk piszczący	3x na krótko, 2x długo, 1x na krótko	test funkcjonowania OK

6. Konserwacja

Wymiana baterii:

Baterię należy wymienić najpóźniej po upływie 1 roku lub natychmiast, gdy zabrzmi sygnał wyczerpania baterii.

- Za pomocą małych kleszczy wyciągnąć kołek blokujący.
- Wyjąć sygnalizator z płyty montażowej pokręcając go w kierunku przeciwnym do ruchu wskazówek zegara.
- Otworzyć kieszeń na baterię i wymienić baterię blokową 9V prawidłowo pod względem biegunowości (patrz pokrywa kieszeni na baterię). Zamknąć kieszeń na baterię.

- Założyć sygnalizator na płytę montażową i pokręcić go w kierunku ruchu wskazówek zegara aż wżębi się. Założyć znowu kołek blokujący.
- Proszę natychmiast skontrolować funkcjonowanie sygnalizatora (**patrz Test funkcjonowania**).

Zalecamy stosowanie następujących baterii blokowych 9 V:

Alkaliczne: Duracell 6LR61, Energizer 6LR61, Gold Peak 1604A

Litowe: Ultra Life U9VL

Nowa bateria wytrzyma w normalnych warunkach - niezależnie od liczby testów - około 1 roku. Jeżeli sygnalizator będzie przez dłuższy czas narażony na działanie wysokiej lub niskiej temperatury albo dużej wilgotności powietrza, to żywotność baterii ulegnie skróceniu.

Test funkcjonowania:

Proszę kontrolować prawidłowe funkcjonowanie sygnalizatora 1x na tydzień przytrzymując przycisk Alarmtest/Reset w stanie naciśniętym tak długo, aż zabrzmi krótki dźwięk piszczący. Wówczas w przypadku prawidłowego funkcjonowania LED zaświeca się 3x na krótko i 1x długo. Po około 2 - 3 sekundach - jeszcze 1x długo i 1x na krótko. Podczas obu faz długiego świecenia sygnalizator piszczy każdorazowo 4x (**patrz 5. Tabela funkcjonowania**). Potem sygnalizator powraca do pracy normalnej. Proszę pamiętać o tym, że istnieją jeszcze inne niebezpieczeństwa, takie jak na przykład ułatnianie się gazu, pożar lub eksplozje, w przypadku których detekcja CO realizowana przez niniejszy sygnalizator Państwu nie pomoże. Polecamy tutaj nasze sygnalizatory obecności gazu, czujki dymowe oraz czujki termiczne typu FlammEx. Więcej informacji na ten temat uzyskacie Państwo w Internecie.

Czyszczenie sygnalizatora:

Luźny pył z wnętrza sygnalizatora można odessać od zewnątrz za pomocą odkurzacza przez szczeliny wentylacyjne. Obudowę można oczyścić od zewnątrz lekko zwilżoną ściereczką. Na sygnalizatorze lub w pobliżu sygnalizatora w żadnym wypadku nie wolno używać domowych środków czyszczących zawierających amoniak (wodę amoniakalną) lub innych chemikaliów (takich jak środki czyszczące lub rozpuszczalniki). Sygnalizatora nie wolno malować ani lakierować!

7. Dane techniczne

Zasilanie bateryjne	alkaliczna bateria blokowa 9V
Wyprodukowany według	wytucznych UL
Natężenie sygnału	około 85 dB / 3 m
Wymiary	około Ø 127 mm, wysokość 45 mm
Zgodny z	CE

FlammEx CO- (szénmonoxid) jelző



Olvassa el gondosan és őrizze meg!

1. Amit a szénmonoxidról (CO) tudni illik

A szénmonoxid (CO) alattomos mérég. Színtelen, szagtalan és íztelen gáz. A CO gáz széntartalmú anyagok tökéletlen elégeésekor, azaz, olyankor keletkezik, amikor nem áll rendelkezésre elegendő oxigén. Ilyen veszély állhat elő pl. fűtőkazánok, kályhák és az autók kipufogó gázainak esetén. A mérég felgyülemlik a vérben és ott megakadályozza az oxigén továbbítását, ami fulladásos halálhoz vezet.

A CO gáz újszülötteknél már kis koncentrációban is károsíthatja az agyat vagy más szerveket, amikor az anya szervezetét még nem érinti.

A szénmonoxid mérgezés tünetei:

Enyhe mérgezés jelei

- Enyhe fejfájás
- Rosszullét/hányás
- Fáradtság

Közepes mérgezés jelei

- Erős fejfájás
- Álmoság
- Zavart állapot
- Szapora pulzus

Súlyos mérgezés jelei

- Tudatvesztés
- Görcsök
- Szívritmus zavarok
- Halál

2. Fontos tudnivalók



A CO jelző nem teszi feleslegessé a füst-, láng- vagy egyéb tűzjelzőt!

A CO jelzőt lakásban történő használatra szántuk.

Az ipar vagy nagyipar területén, gyorsasági motorcsónakokon vagy utasszállító hajókon nem használható.

A FlammEx CO jelzőt ajánlatos a vásárlás napjától számított 5 éven belül kicserélni.

A FlammEx CO jelzőt pontosan az útmutató utasításai szerint építse be.

3. Tennivaló a CO jelző riasztásakor



1. Menjen azonnal friss levegőre illetve a szabadba, vagy álljon nyitott ablakba/ajtóba.
2. Hívja a tűzoltóságot.
3. Ne menjen vissza az érintett területre ill. ne lépjen hátra a nyitott ablakból/ajtóból.
4. Várja meg, amíg a tűzoltóság megérkezik.
5. Szellőztesse ki alaposan az összes helyiséget.
6. Ha már elmúlt a veszély, a FlammEx CO jelző önmagától leállítja a riasztást és normál állapotba áll.

4. Beépítés és üzembe helyezés

Ajánlott eljárás az optimális biztonság eléréséhez:

Építsen be egy-egy CO jelzőt a gyerek- és hálószobákban, minden olyan helyiségben, ahol gázfűtés, tűzhely/kályha vagy kandalló van, továbbá minden szint folyosóján és a pincegarázsban.

Ajánlott eljárás a minimális védelem eléréséhez:

Építsen be egy-egy CO jelzőt a gázzal, tűzhellyel/kályhával vagy kandallóval fűtött folyosókon és helyiségekben.

Felszerelés falra:

Szerelje fel a CO jelzőt a veszélyforrás (pl. gázüzemű hőközpont) közelében, attól legalább 1,5 m-rel magasabb helyre. **(1. ábra)**

Felszerelés mennyezetre:

A CO jelzőt lehetőleg a helyiség mennyezetének közepén kell felszerelni. Ha erre esetleg nem lenne mód, a CO jelzőnek legalább 20 cm-re kell lennie a faltól. **(1. ábra)**

Beépítés és üzembe helyezés:

1. Távolítsa el a szerelőlemezt. Fogja meg a szerelőlemezt és a CO jelzőt fordítsa el az óra járásával ellentétesen.
2. Miután kijelölte a helyes felszerelés helyét **(1. - 7. ábra)**, rögzítse a szerelőlemezt a mellékelt tiplikkel és csavarokkal.
3. Húzza kifelé az elemtartó rekeszből kiálló műanyag fület. Az elem működésbe lép és a CO jelző rövid sípoló hanggal nyugtázza ennek tényét.

- Rakja rá a CO jelzőt az aljzatára úgy, hogy a CO jelző és az aljzat jelölése egymás felett legyenek. Fordítsa el a CO jelzőt az órajárás irányában, amíg be nem akad. Ha nem tett be elemet, nem lehet lezárni az elemtartó rekesz fedelét és a CO jelzőt nem lehet rárakni a szerelőlemezre.
- A FlammEx CO jelző zacskójában a csavarok és tiplik mellett reteszelő pecek is található. Ez a pecek a CO jelző oldalán létrejött lyukba lép be, ha az helyesen beakadt a szerelőlemezen.
- Vizsgálja meg rögtön a CO jelző működését **(lásd 6. pontot: Karbantartás/Működéspróba és a 8. ábrát)**.

5. Működés leírása

A CO jelző elemfigyelő áramkörrel van felszerelve. Az elem kimerülését az jelzi, hogy a CO jelző sípolni kezd és a piros LED nagyjából 30 - 40 másodpercenként rövid időre felvillan. Ebben az állapotban a CO jelző még kb. 7 napig működőképes marad. Célszerű azonban az elemet minél hamarabb kicserélni. Ettől függetlenül célszerű az elemet egy év után kicserélni.

Működési táblázat:

Hang	LED	Jelentés
-	30 másodpercenként röviden felvillan	normál üzem
4x riasztóhang ... 5 mp ... 4x riasztóhang ...	állandóan világít	riasztás történt
1x sípoló hang ... 30 mp ... 1x sípoló hang ...	30 másodpercenként rövid időre	elem kimerült
1x sípoló hang ... 4x sípoló hang ... 4x sípoló hang ...	3x rövid, 2x hosszú, 1x rövid	működéspróba rendben

6. Karbantartás

Elem kicserélése:

Az elemet célszerű egy év múlva vagy azonnal kicserélni, ha megszólal a lemerülést jelző hang.

- Egy kis fogóval húzza ki a reteszelő pecket.
- Vegye le a CO jelzőt a szerelőlemezről oly módon, hogy elfordítja az órajárás irányában.
- Nyissa fel az elemtartó rekeszt és cserélje ki a 9V-os tömbelemet, ügyelve a sarkok helyes elhelyezésére (lásd az elemtartó rekesz fedelén). Az elemtartó rekeszt zárja be.
- Rakja rá a CO jelzőt a szerelőlemezre és fordítsa el az órajárás irányában, amíg be nem akad. A reteszelő pecket rakja vissza.
- Vizsgálja meg rögtön a CO jelző működését **(lásd Működéspróbát)**.

A következő 9V-os tömbelem használatát ajánljuk:

Alkáli elem: Duracell 6LR61, Energizer 6LR61, Gold Peak 1604A

Lítium elem: Ultra Life U9VL

Az új elem rendes körülmények között a működéspróbák számától függően kb. 1 évig tart. Ha a CO jelzőt hosszabb ideig túl magas vagy túl alacsony hőmérséklet vagy nagy légnedvesség érte, az elem élettartama rövidül.

Működéspróba:

Hetente egyszer vizsgálja át, hogy a CO jelző szabályszerűen működik-e oly módon, hogy addig nyomva tartja a Riasztáspróba/Reset gombot, amíg rövid sípoló hangot nem hall. Szabályszerű működés esetén a LED 3x röviden és 1x hosszan felgyullad. Kb. 2 - 3 mp múlva még egyszer 1x hosszan és 1x röviden felgyullad. A két hosszú világítási idő alatt a CO jelző 4-4 sípoló hangot hallat **(lásd az 5. Működési táblázatot)**. Utána a CO jelző visszaáll a normál üzemre. Ne feledje, hogy bizonyos veszélyek fennállásakor a CO jelző CO érzékelése nem segít, pl. ha a gáz szivárog, tűz van vagy robbanás történik. E célra a FlammEx gáz-, füst- és hőjelzőjét ajánljuk. Ezekről az Interneten olvashat részletesebben.

A CO jelző tisztítása:

A CO jelző belsejében felgyülemlt laza port kívülről porszívó segítségével lehet kiszívni a szellőzőréseken keresztül. A ház külsejét enyhén nedves kendővel lehet megtisztítani. Ammónia (szalmiákszesz) tartalmú háztartási tisztítószert vagy más vegyszereket (így tisztító- vagy oldószert) nem szabad használni a CO jelzőn vagy a CO jelző közelében. A CO jelzőt nem szabad lefesteni vagy lelakkozni!

7. Műszaki adatok

Elemes üzem

Gyártásmód

Jelzőhang ereje

Méretek

Megfelel a

9V-os alkáli tömbelem

az UL irányelvek alapján

kb. 85 dB / 3 m

kb. Ø 127 mm, magasság 45 mm

CE jel követelményeinek

